

## NOUS PRÉPARONS LE CHANTIER DU MÉTRO

### Gare Noisy-Champs

# Réunion publique sur les travaux à venir à Champs-sur-Marne

Lundi 8 février 2016 à 19 h – Champs-sur-Marne



# SOMMAIRE

- 1. Le Grand Paris Express : rappel du contexte**
- 2. La Gare de Noisy-Champs**
- 3. Le défrichage à Champs-sur-Marne**
- 4. Le dispositif d'accompagnement et de communication**

# 1. LE GRAND PARIS EXPRESS : RAPPEL DU CONTEXTE

Nadir Bentouta, directeur des relations territoriales (SGP)

# GRAND PARIS: LA PLUS GRANDE MÉTROPOLE D'EUROPE



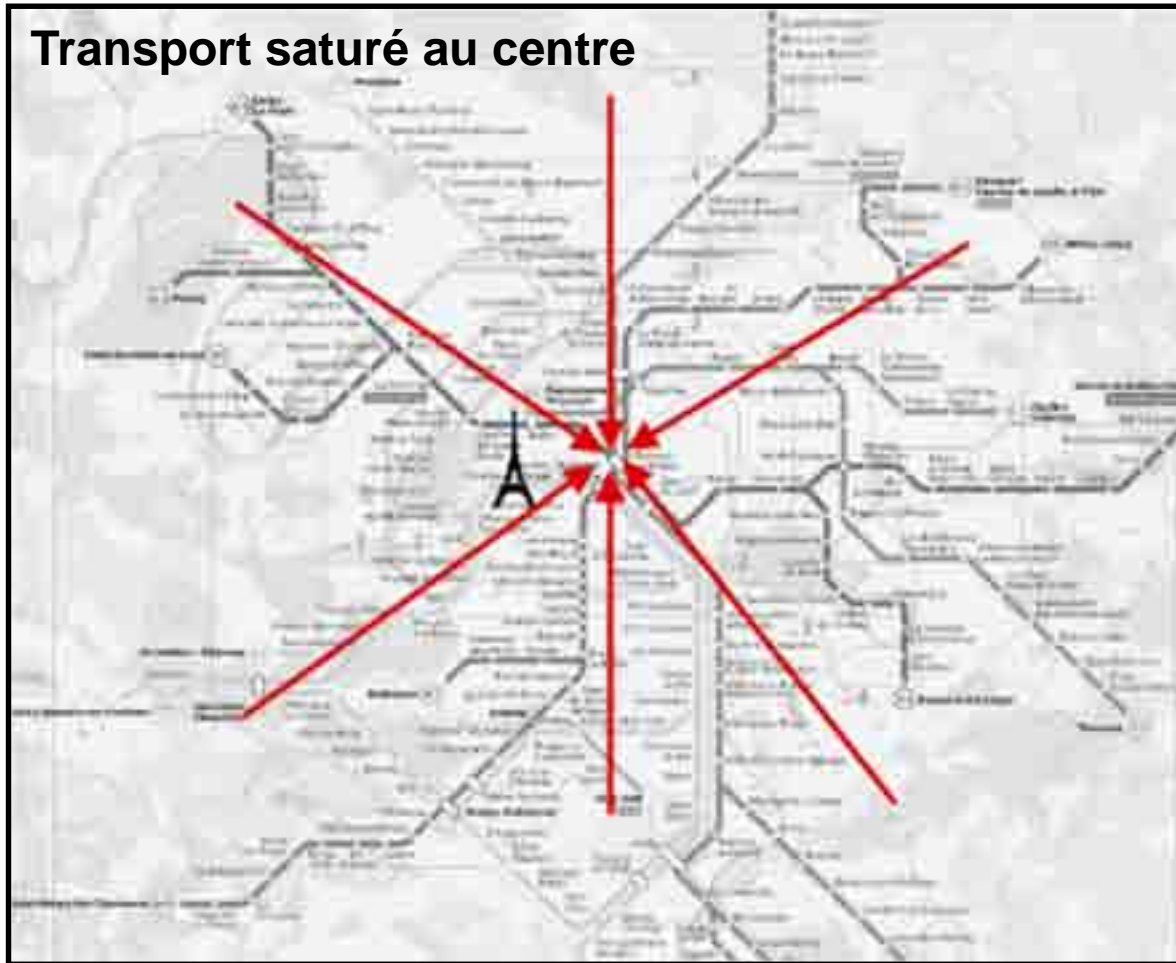
**11.7 millions d'habitants**

**5.7 millions d'emplois**



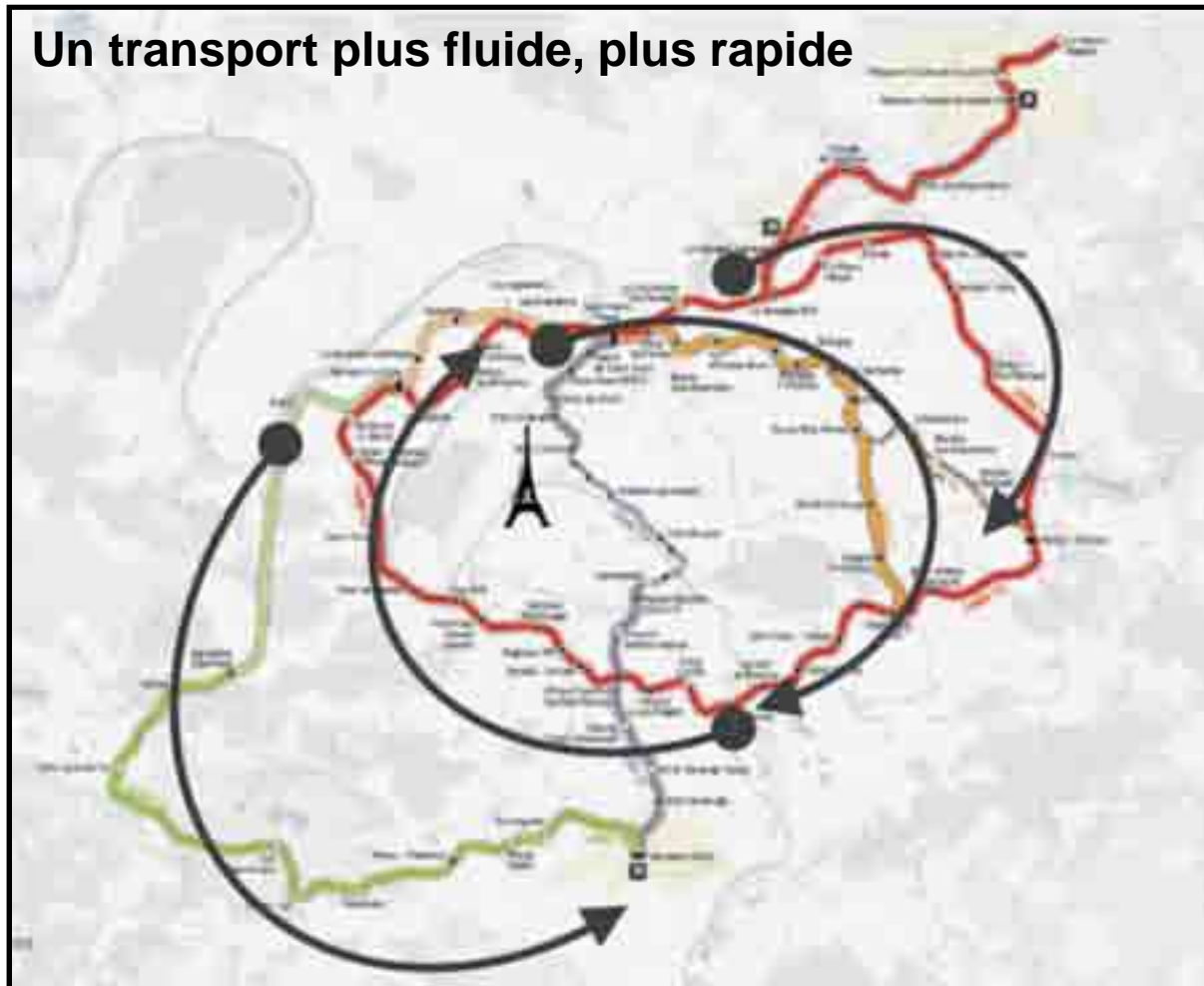
# LE RÉSEAU DE TRANSPORTS AUJOURD'HUI

Transport saturé au centre



# LE GRAND PARIS EXPRESS: UN RÉSEAU EN ROCADES

Un transport plus fluide, plus rapide



# LE GRAND PARIS C'EST :



**€25.5**  
Milliards  
Investissement



**2** Millions  
Passagers  
Par jour

**-15%** d'automobilistes



**-10 à 20%**  
Passagers  
sur le réseau existant



**200km**  
de ligne

**4** Nouvelles  
lignes

**2** Prolongements  
lignes



Rosny-Bois-Perrier  
Noisy-Champs

Olympiades  
Aéroport Orly



**68**  
Gares



**75%**  
des gares rattachées  
au réseau existant  
(Métro, RER, Transilien)

# LE NOUVEAU GRAND PARIS DES TRANSPORTS



**195 km**

**4 lignes**  
nouvelles

**2 lignes**  
prolongées

**68 gares**  
dont 80% en  
correspondance

**2 millions**  
de voyageurs  
par jour



# LA LIGNE 15 SUD – Horizon 2022



33 km de ligne  
 16 gares,  
 dont 15 en correspondance Métro ou RER  
 38 ouvrages annexes  
 1 SMR et 1 SMI

250 000 à 300 000  
**voyageurs / jour** (semaine)

- ↓ Gares avec projets connexes
- ↓ Gares avec projets urbains

# UN PROJET CONSTRUIT DANS LE DIALOGUE PERMANENT



- Depuis 2011, à chaque étape, une validation des études par les élus en comités de pilotage
- La participation aux réunions de quartier et aux conseils municipaux
- La mise en place des comités de suivi travaux et des comités de pôles pour la ligne 15 Sud depuis 2015

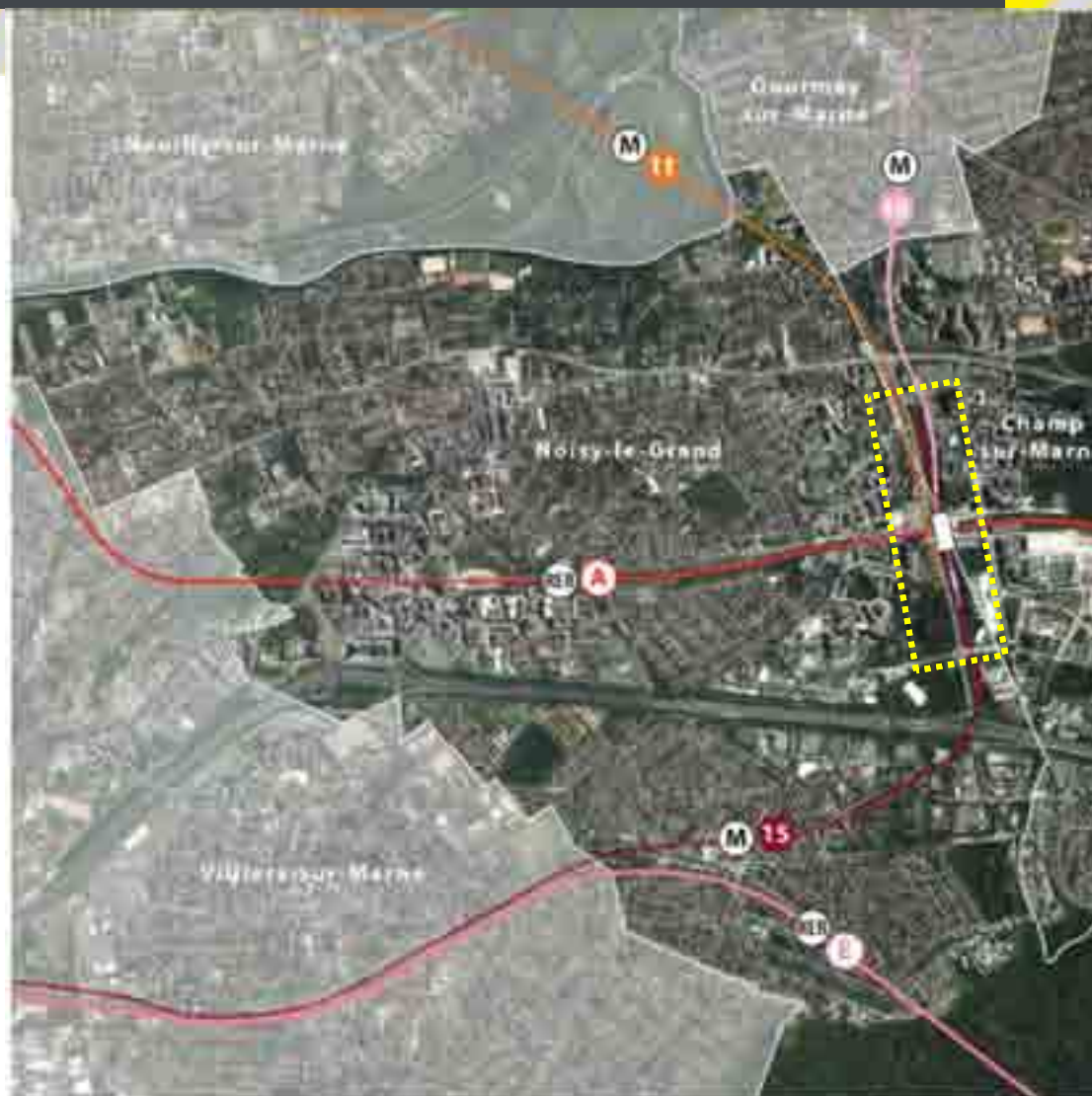


## 2. LA GARE DE NOISY-CHAMPS

Anne-Claire Néron, Chef de projet secteur

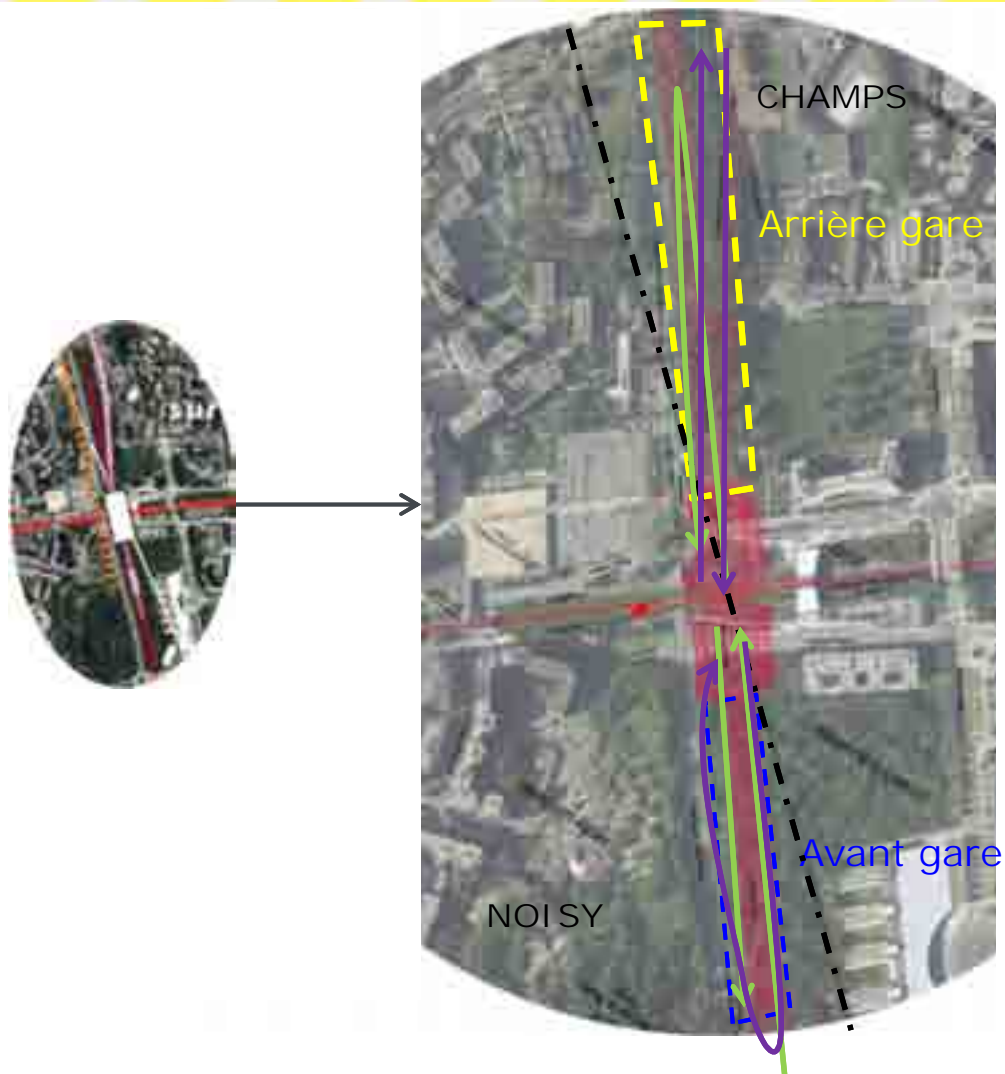


# LA GARE DE NOISY-CHAMPS : PLAN DE SITUATION





# LA GARE DE NOISY-CHAMPS : PLAN DE SITUATION



Trains de la ligne 15

Trains de la ligne 16

## LA GARE DE NOISY-CHAMPS : VUES





## LA GARE DE NOISY-CHAMPS : VUES



## LA GARE DE NOISY-CHAMPS : VUES





# LA GARE DE NOISY-CHAMPS : VUES



## LA GARE DE NOISY-CHAMPS : VUES

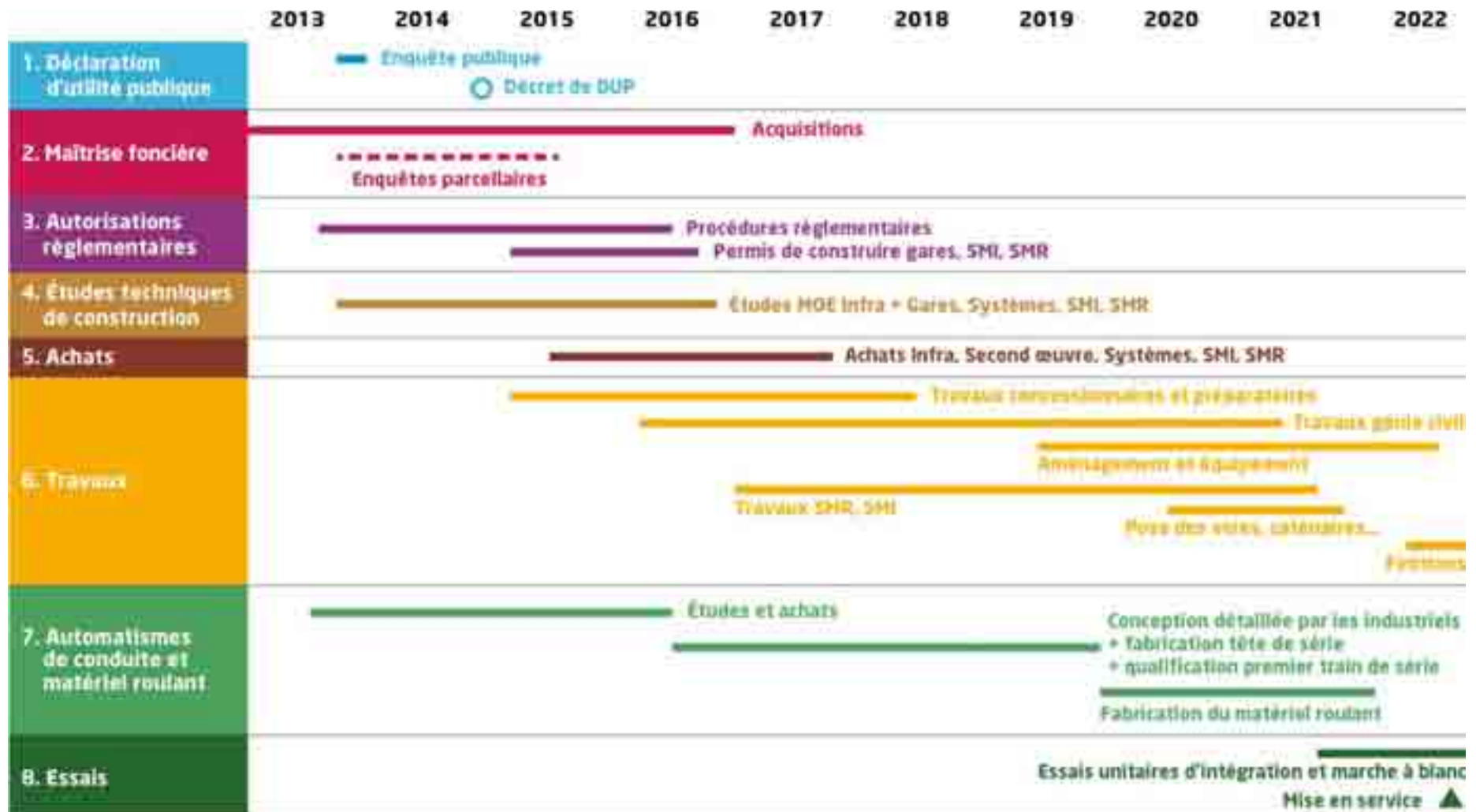


# LA GARE DE NOISY-CHAMPS : VUES





# Planning de la Ligne 15 Sud – Horizon 2022



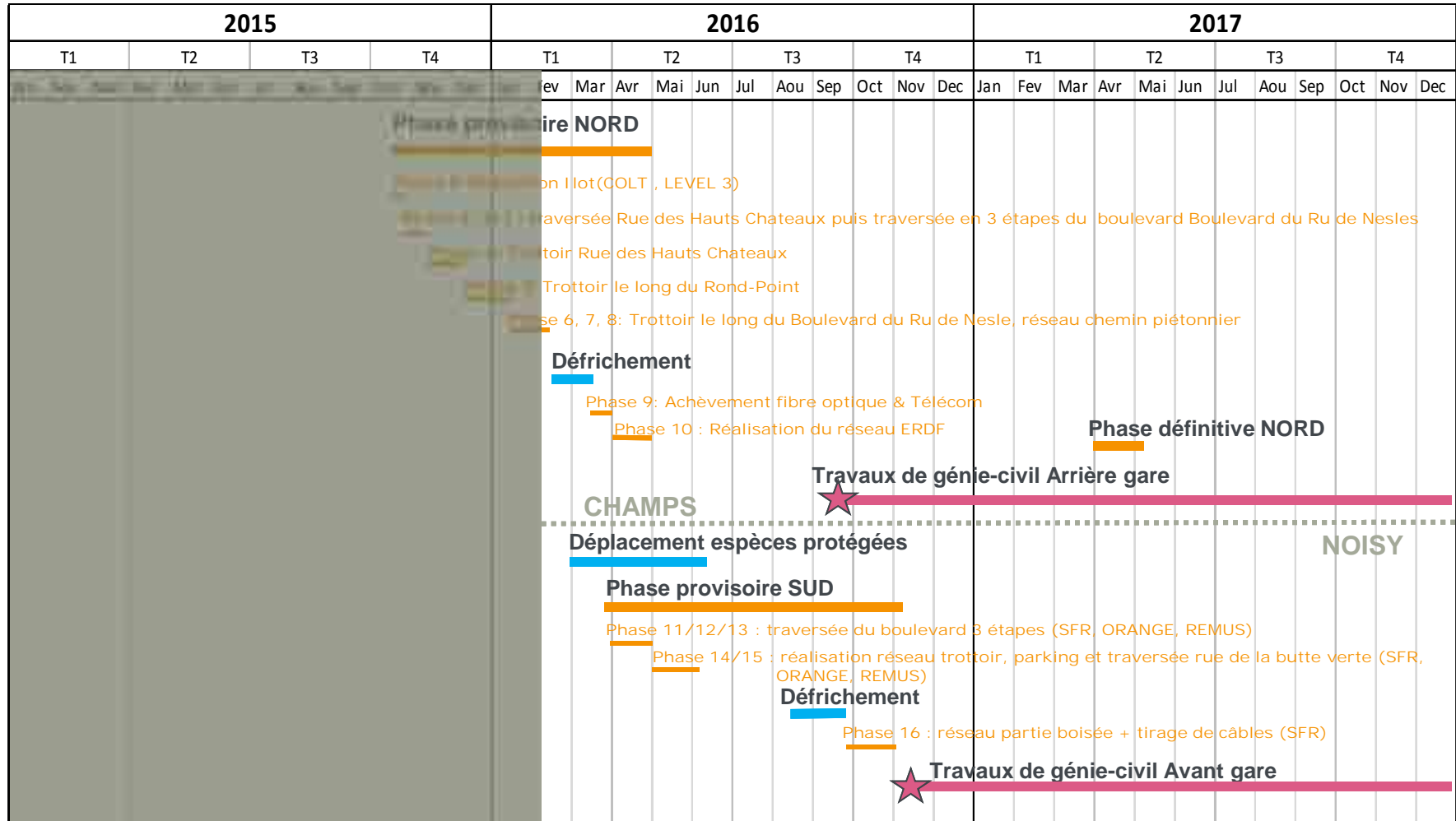


# 3. LE DEFRICHEMENT A CHAMPS-SUR-MARNE

Anne-Claire Néron, Chef de projet secteur (SGP)

# Travaux préparatoires planning prévisionnel

Gare de Noisy-Champs



# Le défrichage à Champs-sur-Marne



## Calendrier :

du 22 février au 16 mars 2016

## Objectifs :

- Valorisation du bois pour des meubles
- Valorisation énergétique du bois

Prise en compte des périodes de nidification  
des oiseaux









# Le défrichage à Champs-sur-Marne



# Défrichage : emprises Champs-sur-Marne



Début du défrichage le lundi 22 février 2016

-  3 jours de travail
-  1 journée de travail
-  11 jours de travail
-  Stationnement interdit
-  Passage piéton avec déviation
-  Passage piéton barré 2 jours

# 3. MESURES ÉCOLOGIQUES A CHAMPS-SUR-MARNE

Etienne Pihouée, Direction de l'ingénierie environnementale (SGP)



# Le défrichement à Champs-sur-Marne



## Calendrier :

du 22 février au 16 mars 2016

## Objectifs :

- Valorisation du bois pour des meubles
- Valorisation énergétique du bois

Prise en compte des périodes de nidification des oiseaux

# Mesures écologiques spécifiques

Les boisements sont des habitats potentiels d'hivernage pour les chauve-souris. Des diagnostics ont été réalisés pour vérifier l'absence d'individus dans les cavités : identification des cavités, passage d'experts, de cordistes...



Exemples de cavités repérées par un expert chiroptérologue lors de l'inspection de boisements (hors aire d'étude, © BIOTOPE)



Exemple d'une inspection des cavités à l'aide d'un endoscope (hors aire d'étude, © BIOTOPE)



Pipistrelle commune © Biotope

- Aucune chauve-souris n'a été identifiée au niveau de la partie Nord.
- Les prospections au niveau de la partie Sud sont prévues cet été 2016.

# Mesures écologiques spécifiques

Réalisation d'inventaires écologiques sur le site depuis plusieurs années.

Présence d'amphibiens et de mares au niveau de la partie Sud de la gare :

- Grenouille agile (*Rana dalmatina*)
- Triton alpestre (*Ichthyosaura alpestris*)
- Triton crêté (*Triturus cristatus*)
- Crapaud commun (*Bufo bufo*)



Triton Alpestre



# Mesures écologiques spécifiques

Mesures écologiques prévues à partir de début 2016 :

- Adaptation des calendriers de travaux
- Mise en place de barrières amphibies pour récupérer les animaux
- Déplacement des individus vers des habitats adaptés (vers le parc de la Butte Verte)



Mise en place de barrières amphibies

Compensation de la mare impactée :

- Création et restauration de mares dans un bois situé à proximité



# Le défrichage – Mesures compensatoires

Les opérations de défrichage pour la ligne 15 Sud sont autorisées par arrêté préfectoral le 1er février 2016.

Le code forestier oblige à compenser les zones défrichées par des mesures de reboisement : plantations d'arbres, travaux sylvicoles...

Pour la ligne 15 Sud, il est prévu :

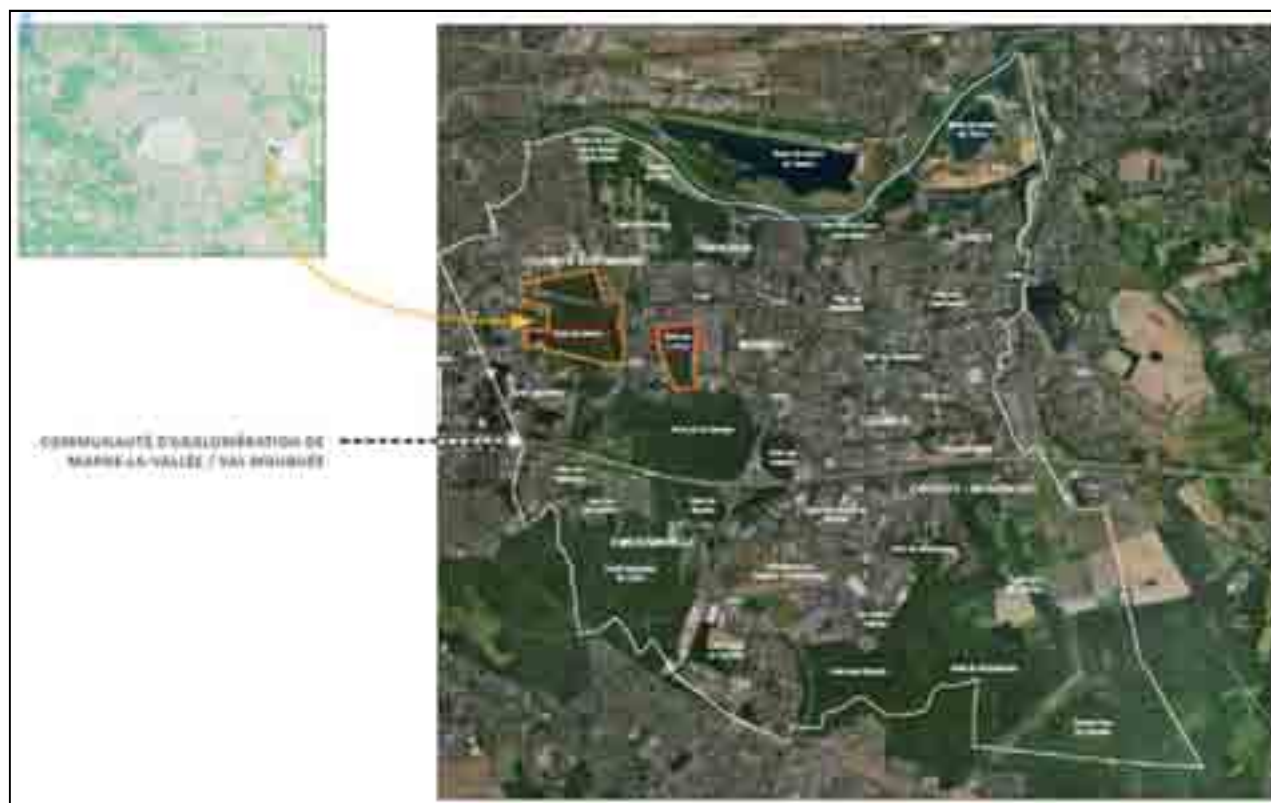
- Des mesures dans des boisements franciliens avec l'Office National des Forêts (ONF)
- Des mesures locales avec la commune de Champs-sur-Marne, et la commune de Noisy-le-Grand



# Le défrichement – Mesures compensatoires

Les mesures de compensation doivent correspondre à des opérations de reboisement, de valorisation d'espaces boisés, de travaux sylvicoles...

Au niveau des communes, ces opérations comprendront un volet paysager qui contribuera au cadre de vie.





# Le défrichage – Mesures compensatoires

Bois de grâce

ENTRÉE DU BOIS DE GRÂCE



ÉCOLE

ENTRÉE DU BOIS DE GRÂCE

AIRE DE JEU



# Le défrichage – Mesures compensatoires

Possibilité n°1 : Projet de renforcement de l'entrée principale du bois de Grace et de création d'un sentier pédagogique



PLAN DE SITUATION



- Nouvelle entrée du bois de l'autre côté du City stade
- Placette pour les usagers
- Départ de sentier pédagogique
- Développement d'une futaie irrégulière : éclaircies de taillis, coupes d'amélioration, plantations...



# Le défrichage – Mesures compensatoires

Possibilité n°2 : Projet de restauration des abords du ru des Merdereau au niveau de l'étang de la Perruche



PLAN DE SITUATION



- Le ru du Merdereau n'est visible qu'à un seul endroit depuis le sentier
- Restauration écologique et paysagère
- En accompagnement d'une restauration du boisement très dégradé : éclaircies ponctuelles de taillis, plantations diversifiées...



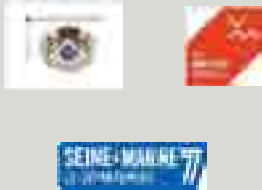


# 4. PRESENTATION DU DISPOSITIF D'INFORMATION

Nadir Bentouta, directeur des relations territoriales (SGP)

# Information chantier : les acteurs mobilisés

Les collectivités locales



Société  
du Grand  
Paris

Les entreprises  
concessionnaires



Les services de l'Etat



Les opérateurs de  
transports



# Internet

- Page internet dédiée sur le site de la SGP > Rubrique Travaux
  - [www.societedugrandparis.fr/champs-sur-marne](http://www.societedugrandparis.fr/champs-sur-marne)
- Formulaire de contact et adresse mail pour poser des questions sur les travaux
  - <http://www.societedugrandparis.fr/contact-travaux>
  - [travaux@societedugrandparis.fr](mailto:travaux@societedugrandparis.fr)





# Agents de proximité : missions générales

- **Assurer la médiation** avec les riverains, usagers, commerçants et acteurs des chantiers (entreprises notamment) pour les informer sur l'avancée des travaux
- **Assurer la remontée d'information** vers la SGP
- **Apporter des réponses** aux questions posées (en face à face, par téléphone, sur rendez-vous ou par mail) et orienter vers le bon interlocuteur selon le type de question posée

# Agents de proximité : missions sur les territoires

- **Assurer des permanences** sur site, téléphonique et par mail
- **Veiller au respect des règles** de bonne tenue des chantiers (panneautique, propreté, respect des horaires de chantier...)
- **Participer aux réunions publiques** du secteur ainsi qu'en tant que de besoin aux visites de chantier et aux réunions de chantier

# Votre agent de proximité

## Wilson Cadignan

- Tél. : 07 62 02 02 64
- Mail : [travaux@societedugrandparis.fr](mailto:travaux@societedugrandparis.fr)





# Dispositif défrichage

Panneaux d'exposition en mairie

